



## 福建某大宗商品交易中心项目 可行性研究报告案例

编制单位：北京尚普信息咨询有限公司

联系电话：010-82885739 传真：010-82885785

邮编：100083 邮箱：[hfchen@shangpu-china.com](mailto:hfchen@shangpu-china.com)

北京总公司：北京市海淀区北四环中路 229 号海泰大厦 1118 室

网址：<http://plan.cu-market.com.cn/>

<http://www.shangpu-china.com/>

# 目 录

第一章 项目总论 .....	1
第一节 项目概况.....	1
第二节 可行性研究报告的编制依据.....	1
第三节 可行性研究报告的编制原则和研究范围 .....	1
第二章 项目背景及必要性分析.....	1
第一节 项目建设背景.....	1
第二节 项目建设的必要性.....	2
第三节 项目建设可行性.....	3
第三章 项目市场现状及趋势分析.....	4
第一节 国内大宗商品电子交易市场分析.....	4
第二节 农产品交易市场现状及发展分析.....	6
第三节 矿产交易市场现状及发展分析.....	9
第四章 项目建设内容及功能定位.....	11
第一节 项目建设内容.....	11
第二节 项目大宗商品交易中心功能.....	11
第三节 项目交易模式.....	11
第四节 项目盈利模式分析.....	11
第五节 项目业务发展规划.....	11
第五章 项目技术和设备方案.....	11
第六章 项目建设方案 .....	12
第七章 项目选址及建设条件.....	14
第一节 项目选址.....	14
第二节 项目区位条件.....	15
第三节 项目选址合理性分析.....	15
第八章 环境保护 .....	15
第一节 设计依据.....	15
第二节 项目建设期环境影响简要分析及治理措施.....	15
第三节 项目运营期环境影响简要分析及治理措施.....	15

第四节 环境影响综合评价.....	15
第五节 消防 .....	15
第九章 节能措施 .....	15
第一节 用能标准和节能规范.....	15
第二节 节能措施综述.....	16
第三节 节能措施.....	16
第四节 其他节能措施.....	16
第五节 项目能耗分析.....	16
第十章 劳动安全卫生及消防.....	16
第一节 设计依据.....	16
第二节 劳动安全卫生.....	16
第三节 消防设施及方案.....	16
第十一章 企业组织机构和劳动定员.....	17
第一节 管理机构设置原则 .....	17
第二节 与项目相匹配的各项管理能力分析.....	17
第三节 劳动定员.....	17
第十二章 项目实施进度与招投标.....	17
第一节 项目实施进度安排.....	17
第二节 项目招投标 .....	18
第十三章 项目总投资与资金筹措.....	18
第一节 估算范围 .....	18
第二节 项目总投资估算.....	18
第十四章 项目社会效益分析.....	18
第一节 评价依据.....	18
第二节 营业收入和税金测算.....	18
第三节 项目敏感性分析.....	20
第四节 项目评价总论.....	21
第五节 社会效益分析.....	21
第十五章 建设项目风险分析及控制措施.....	21
第一节 系统性风险.....	21

第二节 操作风险.....	21
第三节 信息系统风险.....	21
第四节 财务风险.....	21
第五节 法律风险.....	22
第六节 业务风险.....	22
第七节 客户资产风险.....	22
第八节 管理风险.....	22
第十六章 项目建设可行性研究结论及建议.....	22
第一节 建设项目可行性研究结论.....	22
第二节 建设项目可行性研究建议.....	22

## 第一章 项目总论

### 第一节 项目概况

#### 一、项目基本情况

- 1、项目名称
- 2、项目性质
- 3、项目拟建地点
- 4、项目申报单位
- 5、项目建设年限

#### 二、研究项目主要结论

- 1、项目投资结构及资金来源
- 2、项目投资效益情况

### 第二节 可行性研究报告的编制依据

### 第三节 可行性研究报告的编制原则和研究范围

#### 一、编制原则

#### 二、可行性研究范围

## 第二章 项目背景及必要性分析

### 第一节 项目建设背景

#### 一、政策背景

我国对大宗商品交易提供由鼓励到引导的政策环境。

《国务院关于深化流通体制改革加快流通产业发展的意见》（国发[2012]39号）中指出：改革开放以来，我国流通产业取得长足发展，交易规模持续扩大，基础设施显著改善，新型业态不断涌现，现代流通方式加快发展，流通产业已经

成为国民经济的基础性和先导性产业。

.....

《国民经济和社会发展第十二个五年规划纲要》第 44 条指出：深化资源性产品价格和要素市场改革，完善重要商品、服务、要素价格形成机制。加快多层次资本市场体系建设，显著提高直接融资比重，稳步发展场外交易市场。

.....

## 二、社会背景

社会交易成本降低是现货电子交易平台带来的一项关键价值。除了传统意义上的信息成本、营销成本及渠道成本之外，现货电子交易在信用成本、物流成本与交易时间成本的降低上也具有显著作用。以电子支付为例，支付宝平台日均 400 万笔交易，其中 80% 来自网银。如果通过线下进行，需要 2 万个银行柜台和每年 100 亿元支出。

.....

## 三、技术背景

## 四、企业背景

### 第二节 项目建设的必要性

#### 一、电子交易是传统贸易发展的必然趋势

随着生产、生活节奏的加快，互联网的应用几乎遍布各行各业，网络的应运标志着信息化时代的到来，从而电子信息的运用成为重要的生产、流通手段。当前无论是产品的前期调查、生产、流通还是终端消费都离不开电子信息化。而专门的信息平台是当前许多行业开始建设的重要内容。电子交易成为电子商务的核心内容，是生产与销售中重要的连接者。

电子交易平台以数字化的网络和设备替代了传统纸介质，从而带来了一种新的贸易服务方式。这种方式突破了传统企业中以单向物流为主的运作格局，实现以信息流为核心、商流为主体的全新运作方式，以往的批零方式将被信息化的网络代替，客户可以直接从网上采购，传统的人员推销失去了大部分市场。管理者

对目标市场的选择和定位将更加依赖于网上的资料以及对网络的充分利用。企业可以通过网上银行系统实现电子付款，资金结算、转账等活动。

.....

## 二、项目建设市场空间巨大

在国内，现有大宗商品交易中心主要集中在东部沿海地区，如上海等，交易品种涵盖了农产品、钢材有色、石油化工、橡胶塑料、煤炭等主要大宗产品。且电子交易所的交易模式、制度建设日趋完善，平台建设技术日益成熟，电子交易行业将成为一个新兴且发展迅速的产业，而这些电子交易所的成立均给当地的经济带来很大的促进作用。

目前福建省已运营的主要交易场所共有五家，其中：福州 1 家、厦门 2 家、莆田 2 家。海峡联合商品交易中心主要经营的品种为茶叶、白银；寿山石文化艺术品交易所主要经营寿山石艺术品交易；厦门石油交易中心主要经营品种为 93# 汽油。厦门两岸主要也以白银、化纤为主；莆田海丝以红木和金雅稀有金属为主。但以服务于实体经济，促进企业转型升级的大宗商品交易平台，即以钢铁、能源、化工、矿产品、建材、农副产品的大宗商品交易平台仍然是福建省短板。

.....

## 三、项目建设可以有效的提高各方的生产效率

### 第三节 项目建设可行性

#### 一、电子交易是传统贸易发展的必然趋势

随着生产、生活节奏的加快，互联网的应用几乎遍布各行各业，网络的应运标志着信息化时代的到来，从而电子信息的运用成为重要的生产、流通手段。当前无论是产品的前期调查、生产、流通还是终端消费都离不开电子信息化。而专门的信息平台是当前许多行业开始建设的重要内容。电子交易成为电子商务的核心内容，是生产与销售中重要的连接者。

电子交易平台以数字化的网络和设备替代了传统纸介质，从而带来了一种新的贸易服务方式。这种方式突破了传统企业中以单向物流为主的运作格局，实现以信息流为核心、商流为主体的全新运作方式，以往的批零方式将被信息化的网

络代替，客户可以直接从网上采购，传统的人员推销失去了大部分市场。管理者对目标市场的选择和定位将更加依赖于网上的资料以及对网络的充分利用。企业可以通过网上银行系统实现电子付款，资金结算、转账等活动。

.....

## 二、可以有效提高各方的生产效率

## 三、政策的大力支持

## 四、福建省龙岩市区位优势

# 第三章 项目市场现状及趋势分析

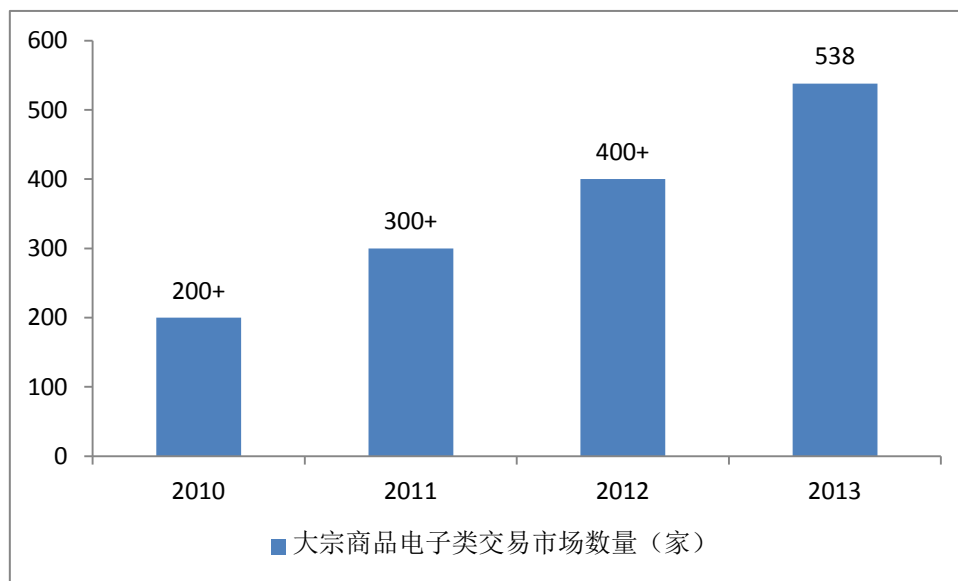
## 第一节 国内大宗商品电子交易市场分析

### 一、国内大宗商品电子交易市场分析

#### 1、市场规模分析

截止 2012 年，我国大宗商品电子交易市场已超过 400 家，年交易额超过 12 万亿。据中国物流与采购联合会大宗商品交易市场流通分会统计，截止 2013 年底，我国大宗商品电子类交易市场共 538 家，其中，处于运营状态的为 513 家，处于无交易或停业状态的为 35 家。

图表 1：2010-2013 年中国大宗商品电子类交易市场数量示意图





.....

## 2、我国大宗商品电子交易市场中存在的问题

# 二、国内大宗商品电子交易市场竞争格局分析

## 1、地域分布概况

截至 2013 年底，大宗商品电子类交易市场涉及地域分布情况如下：

图表 2：大宗商品电子类交易市场地域分布表

省份	数量	省份	数量
山东	60	内蒙古	10
广东	56	重庆	9
江苏	46	陕西	8
浙江	41	吉林	8
天津	38	黑龙江	8
.....	.....	.....	.....

.....

## 2、行业分布概况

.....

# 三、国内大宗商品电子交易市场盈利情况分析

.....

# 四、国内大宗商品电子交易市场前景

## 1、市场发展前景

发展中国大宗商品电子交易市场，不仅仅是中国大宗商品市场本身发展的需要，也是中国各行业、产业及中国经济、市场发展的需要。交易市场的发展，不仅有利于中国大宗商品电子交易市场本身从传统的大宗商品批发交易市场向电子交易市场迈进，同时，也有利于各行各业的生产和流通企业，利用这个因信息化而具有国际化的大宗商品电子交易市场，来整合行业、产业及企业的生产、流通及发展规模，以及争取在国内、国际同行业的商品生产、流通中的市场话语权、定价权。中国大宗商品电子交易市场的建设和完善，还有一段比较漫长而坎坷的发展道路要走。据预测，大宗商品交易市场未来发展势头依然迅猛，市场整合将

会加速，但行业风险依旧存在。

.....

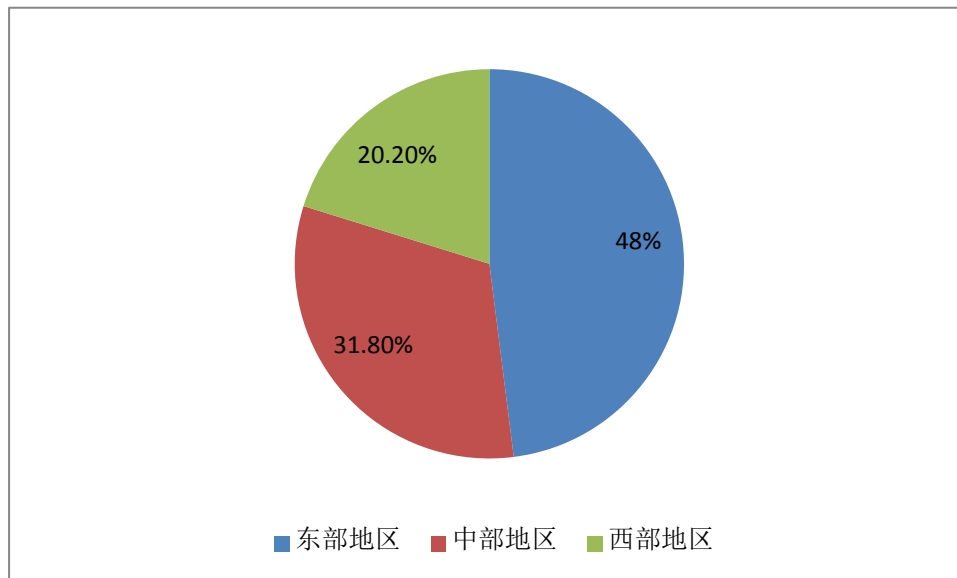
## 第二节 农产品交易市场现状及发展分析

### 一、农产品交易市场现状

#### 1、我国农产品交易市场现状

2010年，我国农产品交易市场，在东部地区拥有13180个，占48%；中部地区有8719个，占31.8%；西部地区有5546个，占20.2%。从全国看，在农产品的主要产区，大中城市和县城都普遍建立了农产品交易市场。

图表 3：农产品交易市场区域分布情况



.....

### 二、农产品交易市场发展趋势

.....

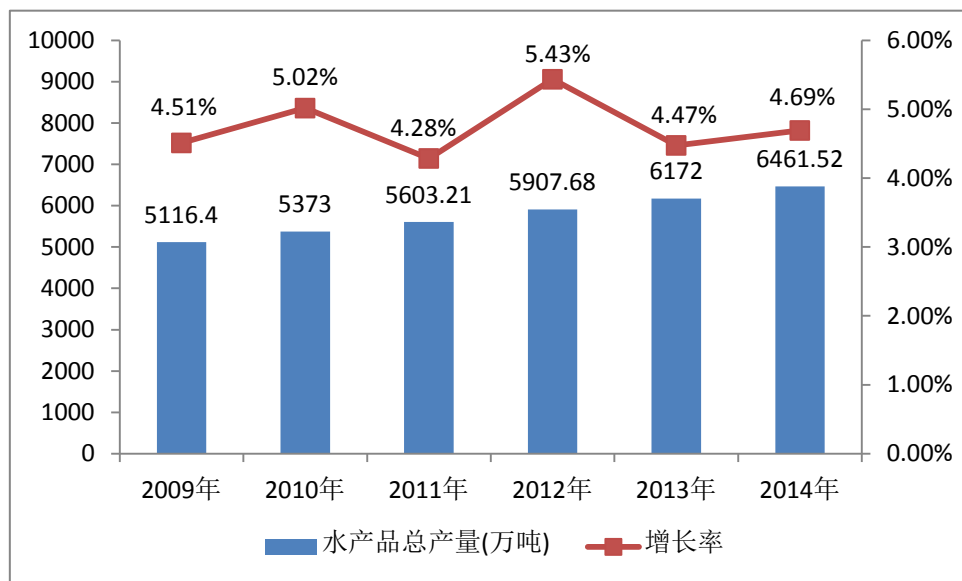
### 三、国内水产品供需分析

#### 1、国内市场分析

水产品是人类优质蛋白的重要来源，它富含优质蛋白、氨基酸、维生素和矿物质等，而且数量和比例符合人体需要，特别是含有人体需求量较大的亮氨酸和赖氨酸。水产品的结缔组织含量远比畜肉少，鱼虾蟹类水产品肌纤维较短，蛋白

质组织松散，水分含量高，极易被人体消化吸收。因此，随着人们收入水平的提高，越来越多的中国人开始把营养性需求作为食品消费的第一需要，水产品的消费比重上升是大势所需。我国作为水产养殖大国，水产品产量呈稳步增长。近年来，我国水产品产量由 2009 年的 5116.4 万吨增长至 2014 年的 6461.52 万吨，年均增长 4.10%。有关资料显示，我国内陆可养面积为 2734 万公顷，目前仅开发利用 536 公顷，只占可养面积的 19.6%，可见，我国水产养殖业的发展前景非常看好。

图表 4：2009-2014 年我国水产品产量及增长情况



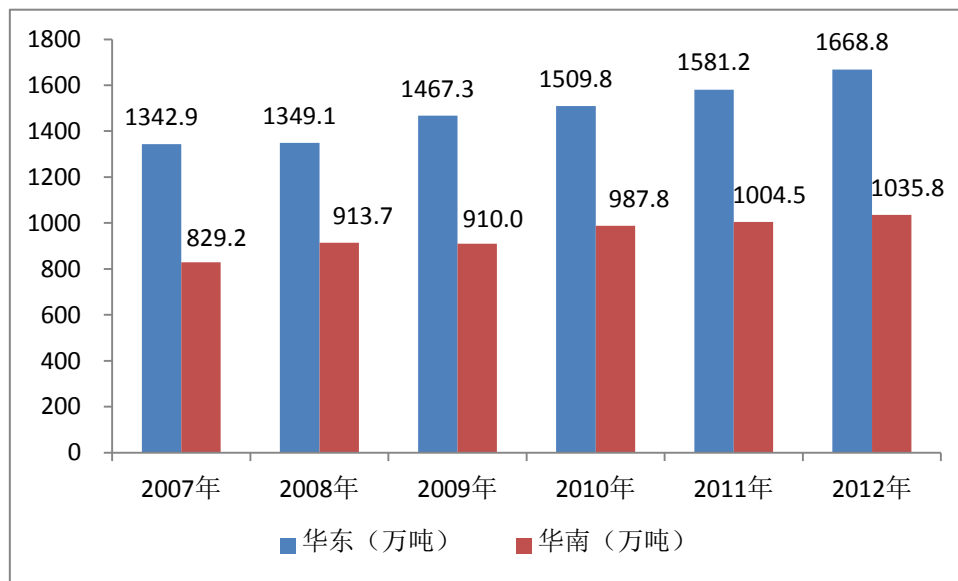
数据来源：国家统计局

.....

## 2、华南、华东地区市场分析

华东和华南地区是我国人口聚集，经济相对比较发达的地区，同时也是我国海水、湖泊等水资源丰富的主要地区，水产养殖业的产量也占全国总产量的较大比例。2007 年以来，华东和地区的需求和产量情况如下：

图表 5：华南、华东地区水产品需求量



数据来源：农业部渔业局

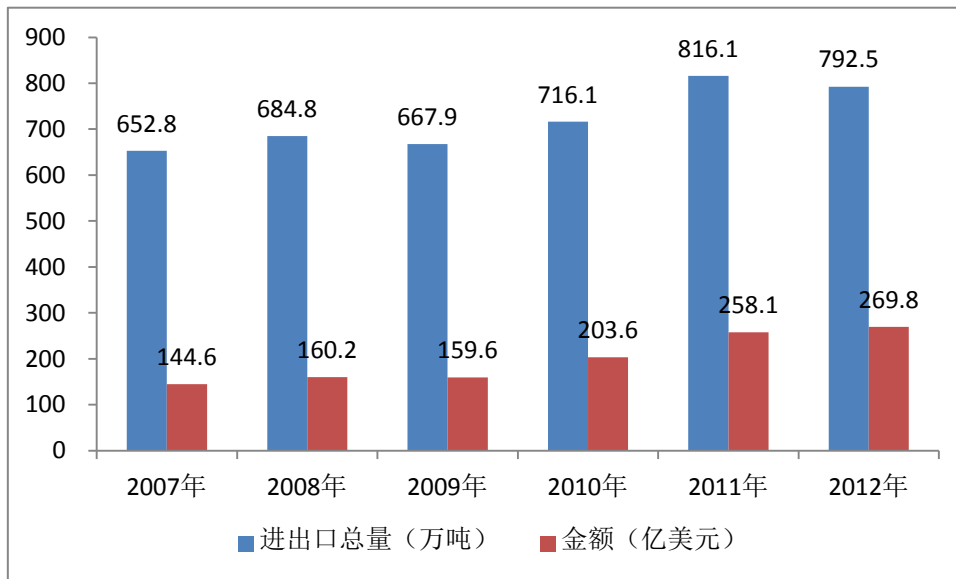
.....

## 四、国内水产品进出口分析

### 1、进出口总体情况

近年来，我国水产养殖业快速发展，国内对于水产品的需求不断提高，而由于各国水产品种类结构不同，因此，各国之间的贸易也逐渐频繁。2011年，日本受大地震、海啸和核泄漏影响，自身水产品供应难以满足需求，增加了水产品进口，我国出口量有所加大；随着日本国内水产品生产的恢复，对我国水产品进口逐步恢复到正常水平。同时，受欧洲主权债务危机和美国公共债务规模扩大的影响，2012年出口增长速度放缓。因此，我国2011年进出口量增幅较大，而2012年又出现小幅回落情况。尽管如此，2012年我水产品出口仍然是取得了骄人的业绩，水产品对外贸易顺差首次突破百亿元，提前三年完成了《全国渔业发展第十二个五年规划（2011-2015年）》确定的到2015年达到年出口额180亿美元的目标任务。

图表 6：2007-2012 年我国水产品进出口量和金额



数据来源：农业部渔业局

.....

## 五、全球对虾产量分析

图表 7：2010-2015 年全球主要地区对虾产量 (吨)

地区	2010 年	2011 年	2012 年	2013 年	2014 年	2015 年
中国	960000	962000	800000	850000	920000	782000
泰国	548800	553200	450000	250000	220000	275000
越南	357700	270000	180000	280000	440000	320000
.....	.....	.....	.....	.....	.....	.....

.....

## 第三节 矿产交易市场现状及发展分析

### 一、矿产资源市场需求及发展趋势

矿产资源包括金属矿产、非金属矿产等，根据金属元素的性质和用途将金属矿产分为黑色金属矿产和有色金属矿产。

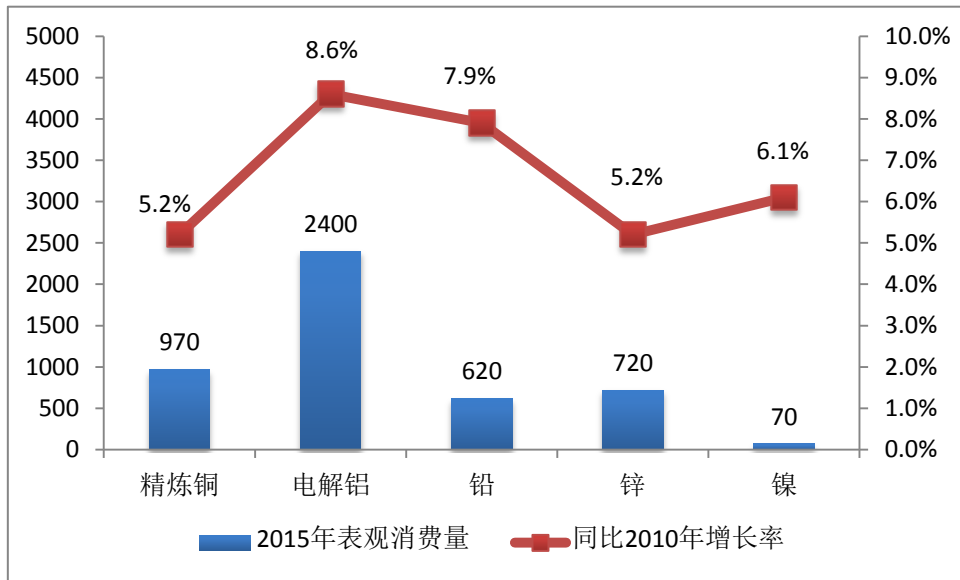
#### 1、有色金属市场需求预测

根据《有色金属工业“十二五”发展规划》，“十二五”期间有色金属需求将保持一定的增长。采用综合应用弹性系数法、消费强度法、专家经验法以及线性回归模型等多种方法分析预测 2015 年十种有色金属的消费量。

图表 8：2015 年主要有色金属需求预测

品种	2010 年表观消费量 (万吨)	“十一五” 年均增长率 (%)	2015 年表观消费量 (万吨)	“十二五” 年均增长率 (%)
十种有色金属	3430	15.5	4900	7.4
其中	精炼铜	753	970	5.2
	电解铝	1592	2400	8.6
	铅	424	620	7.9
	锌	560	720	5.2
	.....	.....	.....	.....

图表 9：2015 年国内有色金属表观消费量及同比 2010 年增长率



## 二、矿产交易市场现状

### 1、我国矿产交易市场发展现状

目前，国内的矿产品交易平台包括：

#### (1) 中国能源矿产交易中心

中国能源矿产交易中心是由山东能源集团组建并负责其运营和管理。作为全国唯一的现代能源矿产交易中心，业务范围以煤炭为主，涵盖矿石、煤炭化工、钢铁、建材、电力、物流等其他多元产业。煤炭、矿产交易资源以山东能源集团自产资源为基础，面向国内及国际电力、冶金、建材、化工等能源、矿产消费市场。坚持“公开、公平、公正”的原则，采用现货挂牌、竞拍交易、招标采购、

定量交易等模式，通过功能完善的电子交易平台、及时准确的信息服务平台、有效控制风险的保证金制度及多样化的交易方式，组织交易商开展现货交易。并通过山东能源构建的强大物流服务网络，提供优质、便捷、高效的物流服务。

.....

## 第四章 项目建设内容及功能定位

### 第一节 项目建设内容

### 第二节 项目大宗商品交易中心功能

#### 一、项目功能划分

#### 二、交易系统功能

### 第三节 项目交易模式

### 第四节 项目盈利模式分析

### 第五节 项目业务发展规划

## 第五章 项目技术和设备方案

### 一、项目设备选型原则

1、根据项目需求和项目单位发展的实际情况，确定经济合理的规模，进而确定设备的数量等。

2、为保证产品质量，公司对设备的购置主要以先进适用、经济合理、经久耐用、立足国内和配套、能耗低、效率高为原则。

3、遵循技术进步原则，购置关键的服务设备，确保服务质量；设备造型应尽量采用标准化、通用化、系列化生产的设备。

### 二、项目主要生产设备

项目电子交易系统硬件设备包括：

图表 10：项目电子交易系统硬件设备一览表

序号	分类	项目	备注
1	网络设备	防火墙	Cisco WS-C3750X-48T-S
		核心光纤交换机	Brocade 300
		银行接口路由	CISCO 2811C/K9
2	现货系统	磁盘阵列	光纤存储设备 DELL PowerVault MD3800f 磁盘阵列
		交易数据库	IBMX3650M5
		内存实时交易数据库	DELL PowerEdge R730
		银行前置	DELL PowerEdge R710
		交易中间件服务器	DELL PowerEdge R631
		交易中心管理平台	DELL PowerEdge R631
		会员管理平台	DELL PowerEdge R631
		.....	.....

备注：所有设备均采用双机一主一备

### 三、项目大宗商品交易中心及其主要特征

### 四、项目行业规范

## 第六章 项目建设方案

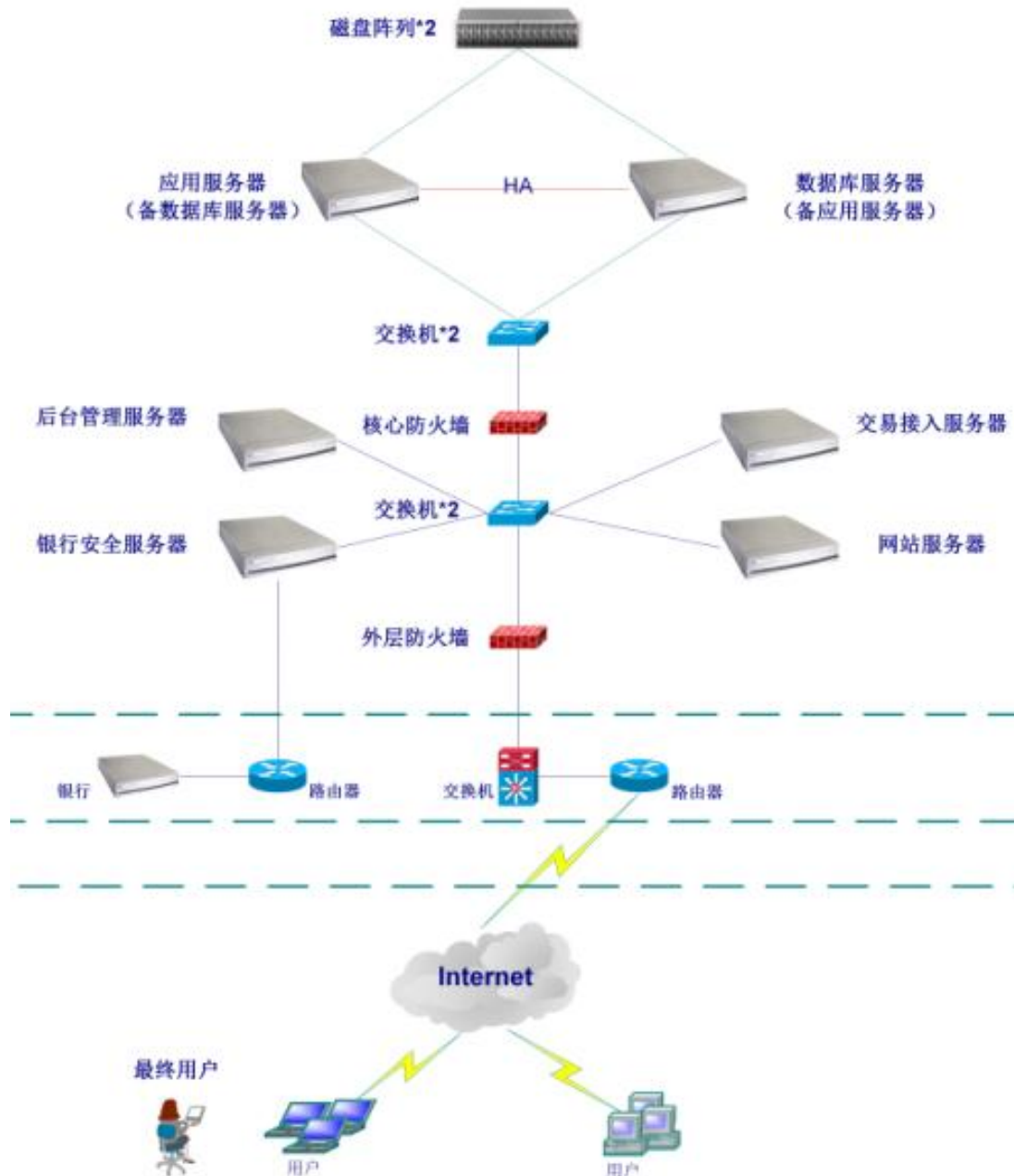
### 一、项目总体设计

#### 1、设计原则

#### 2、交易中心硬件设施架构图



图表 11: 交易中心硬件设施架构图



### 3、操作系统和数据库

操作系统和数据库版本要求如下：

图表 12: 操作系统和数据库版本要求

服务器	操作系统	软件
数据库和交易服务器	Red Hat Enterprise linux	DB2 Enterprise Edition
其它服务器	Red Hat Enterprise linux	DB2 Enterprise Edition
.....	.....	.....

操作系统应分区设置。具体安装要求如下：

图表 13：操作系统安装要求

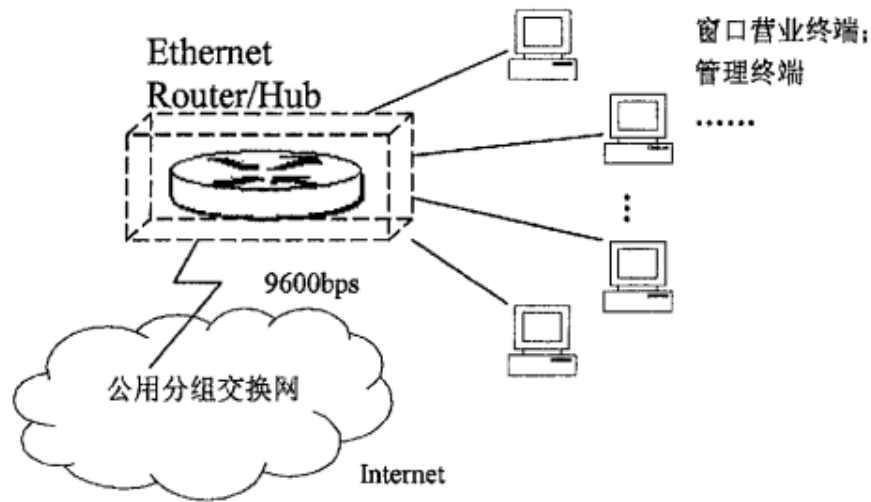
分区名	大小	分区格式	备注
/boot	100M	ext3	启动分区
SMAP	物理内存的 1.5 至 2 倍。通常可设为 8G	无	虚拟内存
.....	.....	.....	.....

## 二、交易中心服务体系建设

项目交易中心利用集团已有办公建筑，建筑结构为钢筋混凝土结构。

### 1、中心网络系统设计

图表 14：中心网络结构图



## 三、配套设施建设方案

## 第七章 项目选址及建设条件

### 第一节 项目选址

#### 一、项目地址选择的基本原则

#### 二、项目地址选择的具体要求

#### 三、项目选址

## 第二节 项目区位条件

### 一、地理位置

### 二、地形特征

### 三、自然气候

### 四、交通设施

## 第三节 项目选址合理性分析

## 第八章 环境保护

### 第一节 设计依据

### 第二节 项目建设期环境影响简要分析及治理措施

### 第三节 项目运营期环境影响简要分析及治理措施

### 第四节 环境影响综合评价

### 第五节 消防

#### 一、设计采用的消防标准及规范

#### 二、消防工作的原则

## 第九章 节能措施

### 第一节 用能标准和节能规范

#### 一、相关法律、法规、规划和产业政策

#### 二、建筑类相关标准及规范

#### 三、相关终端用能产品能耗标准

## 第二节 节能措施综述

## 第三节 节能措施

## 第四节 其他节能措施

## 第五节 项目能耗分析

# 第十章 劳动安全卫生及消防

## 第一节 设计依据

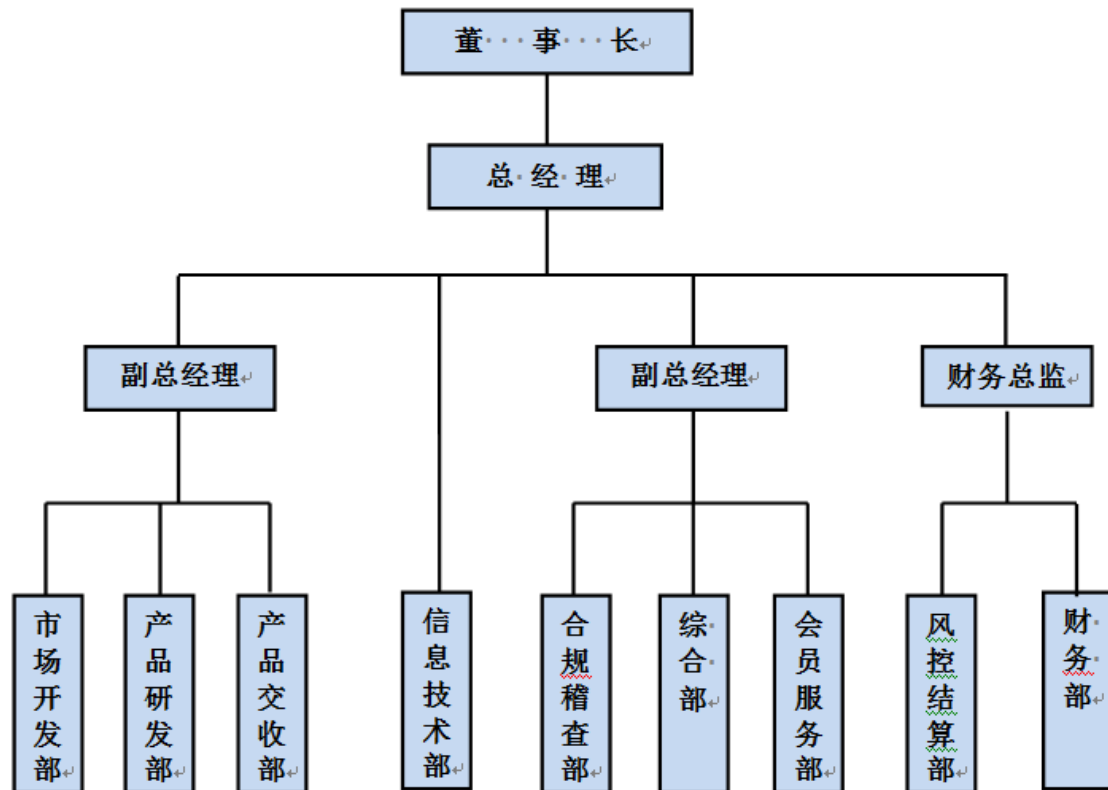
## 第二节 劳动安全卫生

## 第三节 消防设施及方案

## 第十一章 企业组织机构和劳动定员

### 第一节 管理机构设置原则

图表 15：项目组织机构图



### 第二节 与项目相匹配的各项管理能力分析

### 第三节 劳动定员

#### 一、公司用人原则

#### 二、劳动定员

## 第十二章 项目实施进度与招投标

### 第一节 项目实施进度安排

#### 一、项目施工组织措施

## 二、项目总体开发进度安排

### 第二节 项目招投标

#### 一、项目招标目的

#### 二、招标原则及招投标方案

## 第十三章 项目总投资与资金筹措

### 第一节 估算范围

#### 一、估算依据

#### 二、编制说明

### 第二节 项目总投资估算

#### 一、建设投资估算

#### 二、总投资估算

#### 三、资金筹措

## 第十四章 项目社会经济效益分析

### 第一节 评价依据

#### 一、遵循的有关法规

#### 二、基础数据和说明

### 第二节 营业收入和税金测算

#### 一、主营业务收入

## 二、营业税金及附加

经估算，正常年份营业税金及附加总计为 21.83 万元。

(1) 城市维护建设税=（增值税+消费税+营业税）\*7%=15.28 万元；

(2) 教育附加税=（增值税+消费税+营业税）\*3%=6.55 万元；

运营期 10 年营业收入详见《项目营业收入及营业税金估算表》

图表 16：运营期营业收入、税金估算表

单位：万元

序号	项目	合计	运营期				
			T+1	T+2	T+3	T+4	T+5
0	生产负荷(%)		25	50	100	100	100
1	营业收入	58298.80	5829.88	5829.88	5829.88	5829.88	5829.88
1.1	对虾 30 元/斤	1160.00	116.00	116.00	116.00	116.00	116.00
	手续费		20.00	20.00	20.00	20.00	20.00
	提纯费		40.00	40.00	40.00	40.00	40.00
	库存费		6.00	6.00	6.00	6.00	6.00
	交收手续费		50.00	50.00	50.00	50.00	50.00
	成交量		10000.00	10000.00	10000.00	10000.00	10000.00
1.2	紫金铝	.....	.....	.....	.....	.....	.....

## 三、成本费用测算

总成本费用主要指运营成本，由员工工资和福利和期间费用组成。

### 1、工资和福利

### 2、期间费用

期间费用由管理费用、财务费用、其他费用组成。

#### (1) 管理费用

管理费用是指企业的行政管理部门为管理和组织经营活动所发生的各项费用，主要包括行政管理工作人员的工资及福利费、办公费、业务招待费、行政管理部门固定资产的折旧费以及其他管理费用。参考企业近年来管理费用水平，并考虑达产后的规模以及管理水平的提高进行估算。

#### (2) 其他费用

其他费用按照企业实际情况计算。

项目运营期总成本估算情况详见《项目总成本费用估算表》。

图表 17：项目总成本费用估算表

单位：万元

序号	项目	合计	运营期				
			T+1	T+2	T+3	T+4	T+5
0	生产负荷 (%)		25	50	100	100	100
1	种养殖费用	0.00	0.00	0.00	0.00	0.00	0.00
2	外购燃料及动力费	1315.00	131.50	131.50	131.50	131.50	131.50
.....	.....	.....	.....	.....	.....	.....	.....

## 四、利润测算

## 五、财务效益分析

项目财务基准收益率取行业基准收益率 10%。

根据损益表，现金流量表，项目所得税后净现值内部收益率测算表，可进一步测算出动态反映项目盈利能力的净现值 NPV、内部收益率 IRR、项目动态全部投资回收期  $R_t$  和投资利润率等指标。由表中结果可见：

### 1、净现值 NPV

财务净现值是指在方案的整个实施运行过程中，所有现金净流入年份的现值之和与所有现金净流出年份的现值之和的差额。

项目净现值 NPV 为：所得税前  $NPV = \sum_{t=1}^n (CO - CI)_t (1+i)^{-t} = 8906.97$  万元，所得税后 NPV 为 4436.17 万元，均大于零，说明该项目动态收益率超过了该行业应达到的最低收益水平。

.....

## 第三节 项目敏感性分析

### 一、项目盈亏平衡分析

盈亏平衡分析是通过盈亏平衡点 (BEP) 分析项目成本与收益的平衡关系的一种方法。各种不确定因素 (如投资、成本、交易量、项目寿命期等) 的变化会影响投资方案的经济效果。本项目生产能力的盈亏平衡计算如下：

.....



## 二、项目敏感性分析

### 第四节 项目评价总论

从上述财务盈利能力分析看，项目财务内部收益率、投资回收期、投资利润率、投资利税率四项财务评价指标均优于行业基准值；从敏感性分析看，项目具有较强的抗风险能力。因此，从财务角度评价，本项目是可行的。

图表 18：项目经济指标一览表

序号	指标	单位	指标	备注
1	占地面积		0	
2	总投资	万元	22002.38	
2.1	固定资产投资	万元	18335.32	
.....	.....	.....	.....	.....

### 第五节 社会效益分析

## 第十五章 建设项目风险分析及控制措施

### 第一节 系统性风险

#### 一、风险描述

#### 二、预防及处置措施

### 第二节 操作风险

#### 一、风险描述

#### 二、预防及处置措施

### 第三节 信息系统风险

#### 一、风险描述

#### 二、预防及处置措施

### 第四节 财务风险

## 一、风险描述

## 二、预防及处置措施

### 第五节 法律风险

#### 一、风险描述

#### 二、预防及处置措施

### 第六节 业务风险

#### 一、风险描述

#### 二、防范及处置措施

### 第七节 客户资产风险

#### 一、风险描述

#### 二、防范及处置措施

### 第八节 管理风险

#### 一、风险描述

#### 二、预防及处置措施

## 第十六章 项目建设可行性研究结论及建议

### 第一节 建设项目可行性研究结论

### 第二节 建设项目可行性研究建议

## 尚普咨询各地联系方式

**北京总部：**北京市海淀区北四环中路 229 号海泰大厦 1118 室

联系电话：010-82885739 13671328314

**河北分公司：**河北省石家庄市长安区广安大街 16 号美东国际 D 座 6 层

联系电话：0311-86062302 0311-80775186 15130178036

**山东分公司：**山东省济南市历下区解放路 43 号银座数码广场 15 层

联系电话：0531-61320360 13678812883

**天津分公司：**天津市南开区鞍山西道信诚大厦 3 楼

联系电话：022-87079220 13920548076

**江苏分公司：**江苏省南京市秦淮区汉中路 169 号金丝利国际大厦 13 层

联系电话：025-86870380 18551863396

**上海分公司：**上海市浦东区新区商城路 800 号斯米克大厦 6 楼

联系电话：021-51860656 18818293683

**陕西分公司：**西安市高新区科技五路北橡树星座 B 座 2602 室

联系电话：029-63365628 15114808752

**广东分公司：**广州市天河区林和西路 157 号保利中汇广场 A 座 9 层

联系电话：020-84593416 13527831869

**重庆分公司：**重庆市渝中区民权路 28 号英利国际金融中心 19 层

联系电话：023-89236085 18581383953